

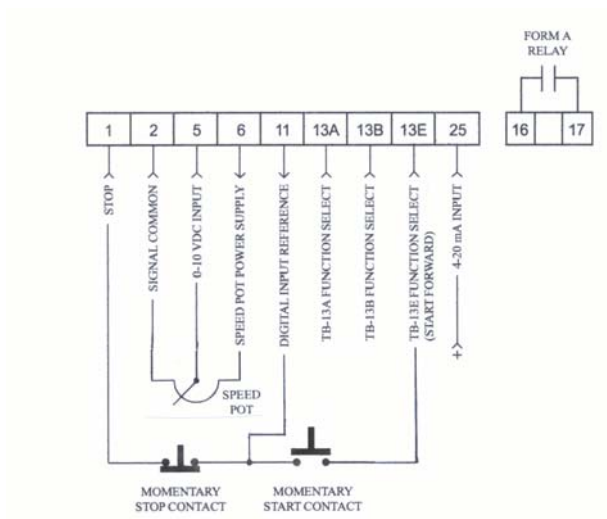
MANUALE DI INSTALLAZIONE RAPIDA PER INVERTER AC TECH SERIE SCM 400 Volt trifase

Le informazioni qui riportate vi saranno utili per collegare e programmare in modo semplice e rapido l'inverter AC TECH da voi scelto. In allegato troverete due schemi di collegamento A e B per il comando e la regolazione di velocità del motore per il funzionamento in un solo senso di rotazione.

Il collegamento A prevede il comando marcia/arresto tramite pulsanti, e l'utilizzo di un potenziometro per la variazione di velocità.

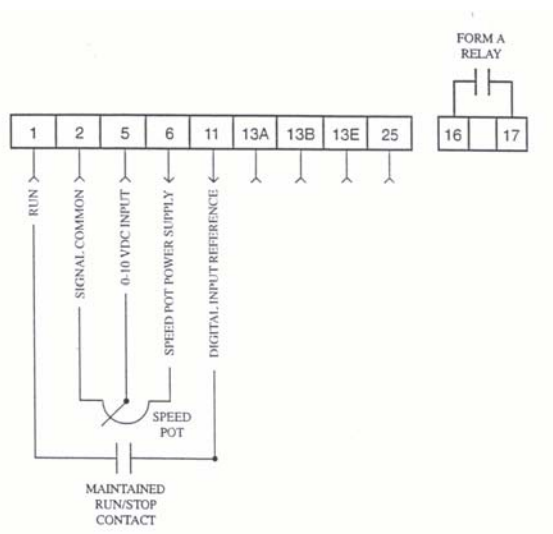
Il collegamento B prevede il comando marcia/arresto tramite un solo contatto (relè, PLC od altro) ed il potenziometro per la variazione di velocità.

Schema di collegamento A



Potenziometro: $2.5\text{ k}\Omega \div 10\text{ k}\Omega$

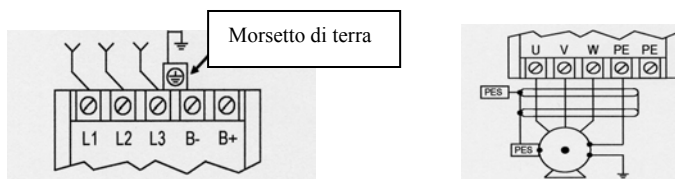
Schema di collegamento B



Potenziometro: $2.5\text{ k}\Omega \div 10\text{ k}\Omega$

Per il collegamento di potenza fare riferimento al capitolo 9.0 del manuale AC TECH.

Si faccia ben attenzione a non collegare erroneamente la linea o il cavo motore ai morsetti di terra PE.



Una volta eseguiti i collegamenti sia della parte di potenza che di comando, si può procedere alla programmazione dell'inverter tramite i pulsanti **Mode**, \blacktriangleleft .

La prima operazione indispensabile per accedere alla programmazione è quella di inserire la **PASSWORD**, che è **225** e si deve procedere nel seguente modo:

- dopo avere dato tensione il display visualizza il numero della versione parametri, poi 3 trattini
- premere il pulsante **Mode** e il display a questo punto visualizza "00" con un punto lampeggiante tra i due zeri
- premere il pulsante \blacktriangleleft fino a visualizzare il numero 225
- premere **Mode** per confermare

A questo punto la **PASSWORD** è inserita, il display visualizza "P01" che è il primo parametro dell'inverter e possiamo andare a variare i parametri necessari in questo modo:

- premendo i pulsanti \blacktriangleleft si va a scorrere il menu e si va a scegliere il parametro da modificare
- premendo **Mode** si entra dentro al parametro e il display visualizza il valore (sarà un numero con un puntino lampeggiante nel mezzo)
- si seleziona il valore necessario premendo i pulsanti \blacktriangleleft , utilizzando la tabella PARAMETRI del Manuale SCL-SCM, sezione 14.
- una volta variato il valore, semplicemente premendo nuovamente il pulsante **Mode** confermiamo il nuovo valore che abbiamo inserito e torniamo al menu' parametri

Questa operazione verrà ripetuta per tutti i parametri che sarà necessario modificare. Nel nostro caso i parametri da modificare sono pochi e sono:

N°	PARAMETRO	VALORE
01	LINE VOLTAGE	02
04	STOP METHOD	03
05	STAND. SPEED SOURCE	03
12	START FORWARD.	06 (questo parametro viene settato a tale valore solamente nel caso dello schema A)
19	ACC.	3 sec (questo valore può essere modificato secondo le necessità della macchina)
20	DEC.	3 sec (idem come sopra)
27	BASE FREQ.	50

Ora l'inverter è pronto per comandare il motore con gli schemi sopraindicati.

Per modalità di funzionamento diverse (per esempio inversione del senso di marcia, controllo di velocità tramite segnale analogico 0-10V oppure 4-20mA, settaggio di velocità predefinite, campo di funzionamento, etc.) potete consultare il manuale AC TECH alle sezioni 10,11,14 e 15, ed il nostro Servizio Tecnico, per l'adeguato collegamento e programmazione.

Si invita a scaricare il manuale completo SCL/SCM direttamente dal nostro sito, all'indirizzo:

www.transtecno.com/ita/ele-ac-sc.htm



Via Caduti di Sabbiuno, 9/E, 40011 Anzola Emilia (Bo) Italy
Tel. 051 19985350 - Fax 051 19985360 www.intecno-srl.com - info@intecno-srl.com